



รายงานการติดตาม  
ผลการดำเนินงานแผนงาน/โครงการสำคัญ  
ของกระทรวงเกษตรและสหกรณ์

ไตรมาสที่ ๑

๑ ตุลาคม ๒๕๖๒ - ๓๑ ธันวาคม ๒๕๖๒

ประจำปีงบประมาณ ๒๕๖๓

ศูนย์ประเมินผล

สำนักงานเศรษฐกิจการเกษตร กระทรวงเกษตรและสหกรณ์

## สารบัญ

ลำดับที่		หน้า
๑.	โครงการบริหารจัดการทรัพยากรน้ำ	๑
๒.	โครงการบริหารจัดการการผลิตสินค้าเกษตรตามแผนที่เกษตรเพื่อการบริหารจัดการเชิงรุก (Zoning by Agri-Map)	๒
๓.	โครงการระบบส่งเสริมการเกษตรแบบแปลงใหญ่	๓
๔.	โครงการพัฒนาเกษตรอินทรีย์	๔
๕.	โครงการยกระดับคุณภาพมาตรฐานสินค้าเกษตร	๕
๖.	โครงการส่งเสริมเกษตรปลอดภัย	๖
๗.	โครงการส่งเสริมการเพิ่มประสิทธิภาพการผลิตสมุนไพร	๗
๘.	โครงการแปรรูปสินค้าเกษตร	๘
๙.	โครงการเพิ่มศักยภาพการผลิตสินค้าเกษตรอัตลักษณ์พื้นถิ่น	๙
๑๐.	แผนการผลิตและการตลาดข้าวครบวงจร	๑๐
๑๑.	การทำเกษตรผสมผสาน	
	๑๑.๑ โครงการพัฒนาศักยภาพการผลิตด้านการเกษตร (กิจกรรมพัฒนาพื้นที่นาร้างเพื่อปลูกพืชเกษตรผสมผสาน)	๑๑
	๑๑.๒ โครงการพัฒนาและส่งเสริมการผลิตสินค้าเกษตร (กิจกรรมจัดระบบอนุรักษ์ดินและน้ำเพื่อการปลูกพืชผสมผสานในพื้นที่ภาคใต้)	๑๒
	๑๑.๓ โครงการบริหารจัดการสวนยางพาราแนวใหม่ไปสู่สวนยางพาราอย่างยั่งยืน (เกษตรผสมผสาน)	๑๓
๑๒.	การทำเกษตรอัจฉริยะ	๑๔
๑๓.	โครงการส่งเสริมการใช้ยางในหน่วยงานภาครัฐ	๑๕
๑๔.	โครงการส่งเสริมระบบวนเกษตรในเขตปฏิรูปที่ดิน	๑๖
๑๕.	โครงการปรับปรุงคุณภาพดิน พื้นฟูและป้องกันการชะล้างพังทลายของดิน	๑๗
๑๖.	โครงการส่งเสริมและพัฒนาการท่องเที่ยววิถีเกษตร	๑๘
๑๗.	โครงการตลาดนำการผลิตด้านสินค้าหม่อนไหม	๑๙

## สารบัญ (ต่อ)

### ลำดับที่

### หน้า

๑๘.	โครงการพัฒนาตามพระราชดำริ และโครงการที่มีการประยุกต์ใช้หลักปรัชญาของเศรษฐกิจพอเพียง	
๑๘.๑	ศูนย์อำนวยการโครงการพัฒนาตามพระราชดำริ อำเภอสันป่าตอง จังหวัดเชียงใหม่	๒๐
๑๘.๒	ศูนย์บริการและพัฒนาที่สูงปางตองตามพระราชดำริ จังหวัดแม่ฮ่องสอน	๒๑
๑๘.๓	ศูนย์บริการและพัฒนาลุ่มน้ำปายตามพระราชดำริ จังหวัดแม่ฮ่องสอน	๒๒
๑๘.๔	โครงการพัฒนาพื้นที่ราบเชิงเขาตามพระราชดำริ จังหวัดสระแก้ว - ปราจีนบุรี	๒๓
๑๘.๕	ศูนย์บริการการพัฒนาปลวกแดงตามพระราชดำริ จังหวัดระยอง	๒๔
๑๘.๖	ศูนย์พัฒนาไม้ผลตามพระราชดำริ จังหวัดจันทบุรี	๒๕
๑๘.๗	ศูนย์พัฒนาปศุสัตว์ตามพระราชดำริ อำเภอด่านซ้าย จังหวัดเลย	๒๖
๑๘.๘	โครงการคลินิกเกษตรเคลื่อนที่ในพระราชานุเคราะห์ฯ	๒๗
๑๘.๙	โครงการพัฒนาศูนย์เครือข่ายปราชญ์ชาวบ้าน	๒๘

# โครงการบริหารจัดการทรัพยากรน้ำ



วัตถุประสงค์  
ของโครงการ



หน่วยงาน  
รับผิดชอบ

กรมชลประทาน กรมพัฒนาที่ดิน กรมฝนหลวงและการบินเกษตรกร  
และสำนักงานการปฏิรูปที่ดินเพื่อเกษตรกรรม

เพื่อบริหารจัดการทรัพยากรน้ำอย่างเป็นระบบตามแผนยุทธศาสตร์การบริหารจัดการทรัพยากรน้ำของรัฐบาล ทั้งน้ำบนดินและน้ำใต้ดิน ตั้งแต่ต้นน้ำ กลางน้ำ ปลายน้ำ ให้สามารถแก้ไขปัญหาน้ำแล้ง น้ำท่วม น้ำเสีย การขาดแคลนน้ำภาคการผลิต น้ำอุปโภคบริโภค รักษาระบบนิเวศน์ การฟื้นฟูป่าต้นน้ำ เชื่อมโยงโครงข่ายลุ่มน้ำ การปรับปรุงพัฒนาและเพิ่มประสิทธิภาพแหล่งน้ำ ป้องกันและบรรเทาอุทกภัยพื้นที่ชุมชน พื้นที่เศรษฐกิจสำคัญ จัดหาพื้นที่รับน้ำอง จัดการคุณภาพน้ำในแม่น้ำสายหลัก ลดน้ำเสียจากแหล่งกำเนิด ตลอดจนการบริหารจัดการองค์กรลุ่มน้ำ แก้ปัญหาการขาดแคลนน้ำเพื่อการผลิต โดยปรับปรุงพัฒนาน้ำเพื่อการเกษตร อุตสาหกรรมการท่องเที่ยว พื้นที่เศรษฐกิจพิเศษและระบบนิเวศ



เป้าหมาย

- จัดหาแหล่งน้ำและเพิ่มพื้นที่ชลประทาน และก่อสร้างโครงการชลประทานขนาดใหญ่ ๑,๔๔๐ รายการ
- ปฏิบัติการฝนหลวง ๒๓๐ ล้านไร่
- ก่อสร้างแหล่งน้ำในไร่นานอกเขตชลประทาน ๔๐,๐๐๐ บ่อ
- จัดการแหล่งน้ำในเขตปฏิรูปที่ดิน ๑๓๐ แห่ง



ผลการ  
ดำเนินงาน

- จัดหาแหล่งน้ำและเพิ่มพื้นที่ชลประทาน และก่อสร้างโครงการชลประทานขนาดใหญ่ ดำเนินการแล้ว ๒ รายการ คิดเป็นร้อยละ ๐.๑๔
- การปฏิบัติการฝนหลวง ดำเนินการได้ ๗๕.๗๕ ล้านไร่ คิดเป็นร้อยละ ๓๒.๙๓
- การก่อสร้างแหล่งน้ำในไร่นานอกเขตชลประทาน และการจัดการแหล่งน้ำในเขตปฏิรูปที่ดิน อยู่ระหว่างรออนุมัติงบประมาณ



งบประมาณ

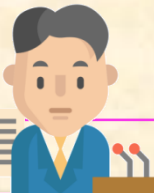
๔๙,๘๘๖,๑๐๔,๐๐๐ บาท

เบิกจ่าย ๗๔๗,๙๘๘,๔๐๐ บาท

คิดเป็นร้อยละ ๑.๕๐

ข้อมูล ณ วันที่ ๓๑ ธันวาคม ๒๕๖๒

# โครงการบริหารจัดการการผลิตสินค้าเกษตรตามแผนที่เกษตรเพื่อการบริหารจัดการเชิงรุก (Zoning by Agri-Map)



## วัตถุประสงค์

- บริหารจัดการพื้นที่ N หรือ S๓ ให้ปรับเปลี่ยนการผลิตให้เหมาะสมกับสภาพพื้นที่
- ส่งเสริมสนับสนุน จูงใจ ให้เกษตรกรปรับเปลี่ยนการผลิต

## งบประมาณ

๓๙๙.๑๔ ล้านบาท

เบิกจ่ายแล้ว  
๔.๗๒ ล้านบาท  
(ร้อยละ ๑.๑๘)

## เป้าหมาย

ปรับเปลี่ยนการผลิต  
๒๐๓,๕๖๘ ไร่

ปรับเปลี่ยนแล้ว  
๓,๐๒๗ ไร่  
(ร้อยละ ๑.๔๙)

## ผลการดำเนินงาน

อยู่ในขั้นตอน/กระบวนการคัดเลือก เกษตรกร และจัดเตรียมการฝึกอบรม เพื่อถ่ายทอดความรู้ และศึกษาดูงานการปลูกพืชทางเลือกใหม่

## ข้อค้นพบและเสนอแนะ

ควรจัดทำคู่มือโครงการ เพื่อให้ผู้ปฏิบัติงานในระดับพื้นที่มีกรอบและแนวทางที่ชัดเจนในการปฏิบัติงาน



ปรับพื้นที่ไม่เหมาะสม



สนับสนุนปัจจัยการผลิต

# โครงการระบบส่งเสริมการเกษตรแบบแปลงใหญ่

## วัตถุประสงค์

สนับสนุนให้เกษตรกรมีการรวมกลุ่มและบริหารจัดการร่วมกันด้านการผลิตและตลาด รวมทั้งเกษตรกรสามารถลดต้นทุนการผลิตผลผลิตต่อหน่วยเพิ่มขึ้น สินค้ามีคุณภาพมาตรฐาน ภายใต้การบูรณาการของภาครัฐและเอกชน

## หน่วยงานรับผิดชอบ

**กรมส่งเสริมการเกษตร** ร่วมกับ กรมการข้าว กรมประมง กรมปศุสัตว์ กรมพัฒนาที่ดิน กรมหม่อนไหม กรมวิชาการเกษตร กรมชลประทาน กรมตรวจบัญชีสหกรณ์ สำนักงานการปฏิรูปที่ดินเพื่อเกษตรกรรม การยางแห่งประเทศไทย สำนักงานมาตรฐานสินค้าเกษตรและอาหารแห่งชาติ และสำนักงานเศรษฐกิจการเกษตร

## เป้าหมาย

- รวมกลุ่มแปลงใหญ่ (ปี ๖๑ - ๖๓) ๓,๘๒๒ แปลง
- พัฒนาศักยภาพบุคลากรและอบรมให้ความรู้แก่เกษตรกร ๔๕,๒๙๖ ราย

## งบประมาณ

๑,๖๑๗,๖๐๑,๕๐๐ บาท  
เบิกจ่าย ๖๐,๔๘๖,๗๐๐ บาท  
(ร้อยละ ๖.๘๑)

## ผลการดำเนินงาน

- จัดทำแผนและปรับปรุงข้อมูล ๓๑๐ แปลง (ร้อยละ ๑๕.๖๒)
- ถ่ายทอดความรู้ให้เกษตรกรด้านพัฒนาศักยภาพเกษตรกรสู่ Smart Farmer เทคโนโลยีนวัตกรรมการเลี้ยงสัตว์และความรู้ด้านการพัฒนาแปลงใหญ่ ๑๘๖ แปลง (ร้อยละ ๖.๗๒)
- เกษตรกรได้รับการถ่ายทอดความรู้ในแปลงใหญ่ ๑๐๒ ราย
- พัฒนาศักยภาพบุคลากรด้านการส่งเสริมมาตรฐานในพื้นที่เกษตรแปลงใหญ่ โครงการ Q อาสา ๑๑๕ ราย
- รวมกลุ่มแปลงใหญ่อย่างพารา ปี ๖๑ - ๖๒ จำนวน ๒๙๑ แปลง ครบตามเป้าหมาย แปลงใหญ่อย่างพารา ปี ๖๓ อยู่ระหว่างการตรวจสอบข้อมูลกลุ่มเป้าหมายเพื่อจัดสรรงบดำเนินการจัดตั้งแปลงใหญ่

# โครงการพัฒนาเกษตรอินทรีย์

## วัตถุประสงค์

๑. เพื่อเพิ่มพื้นที่และปริมาณผลผลิตเกษตรอินทรีย์
๒. เพื่อเพิ่มมูลค่าของผลิตผล ผลิตภัณฑ์ สินค้า และบริการด้านเกษตรอินทรีย์
๓. เพื่อเพิ่มการค้า และการบริโภคสินค้าเกษตรอินทรีย์ในประเทศ
๔. เพื่อให้มาตรฐาน และระบบการรับรองสินค้าเกษตรอินทรีย์ของไทย เป็นที่ยอมรับของผู้บริโภคทั้งในและต่างประเทศ

หน่วยงานรับผิดชอบ พต. ร่วมกับ กข. ปศ. กป. มม. วก. ตส. กสท. กสส. มกอช. ส.ป.ก. และ สศก.



ยุทธศาสตร์ : การส่งเสริมการวิจัย การสร้างและเผยแพร่องค์ความรู้และนวัตกรรมเกษตรอินทรีย์

๑.

- เสริมสร้างความรู้ ความเข้าใจเกษตรอินทรีย์แล้ว จำนวน ๔๒๓ ราย และมีแผนผลิตสื่อประชาสัมพันธ์ และพัฒนาเกษตรกรรมยั่งยืน ๒ โครงการ

ยุทธศาสตร์ : การพัฒนาการผลิตสินค้าและบริการเกษตรอินทรีย์

๒.

- เพิ่มศักยภาพการผลิตเกษตรอินทรีย์ ด้านปศุสัตว์ และประมง รวม ๑๑๐ ราย และ มีแผนจัดทำเขตเกษตรอินทรีย์ ๑ โครงการ และสร้างเครือข่ายเกษตรอินทรีย์ PGS ๕ ครั้ง

ยุทธศาสตร์ : การพัฒนาการตลาดสินค้าและบริการ และการรับรองมาตรฐานเกษตรอินทรีย์

๓.

- ดำเนินการตรวจรับรอง/ตรวจติดตาม/ตรวจต่ออายุมาตรฐาน ปศุสัตว์อินทรีย์แล้ว ๒๕ ฟาร์ม คิดเป็นพื้นที่ ๑๒๑.๕ ไร่ และแปลงพืชอินทรีย์ ๕๑๓ ฟาร์ม รวมทั้งมีแผนส่งเสริมพัฒนาตลาดปศุสัตว์สีเขียว ๑๗ แห่ง

๔.

แผนงานบูรณาการพื้นที่เกษตรอินทรีย์ระดับภาค (ปศ. กป. วก. พต. และ ส.ป.ก. เป็นหน่วยงานดำเนินการ)

- ดำเนินการตรวจรับรองฟาร์มแล้ว ๒๖ ฟาร์ม และมีแผนจัดอบรมให้ความรู้เพื่อส่งเสริมเกษตรอินทรีย์แก่เกษตรกร ๑,๙๐๐ ราย รวมทั้งสนับสนุนปัจจัยการผลิตแก่เกษตรกร ๙๑๐ ราย และสร้างแหล่งผลิตพันธุ์สัตว์น้ำอินทรีย์ ๑ กลุ่ม



# โครงการยกระดับคุณภาพมาตรฐานสินค้าเกษตร

## วัตถุประสงค์ของโครงการ

เพื่อพัฒนาคุณภาพผลผลิตสินค้าเกษตร เป้าหมายที่ผลิตได้ มีคุณภาพมาตรฐาน และปลอดภัยสำหรับการบริโภค หรือ ส่งจำหน่ายต่างประเทศ



## เป้าหมายของโครงการ

- เกษตรกร/ผู้ประกอบการได้รับการถ่ายทอดความรู้ เพื่อเข้าสู่ระบบการผลิตตามมาตรฐาน
- แหล่งผลิต/สถานประกอบการ (แปลง/ฟาร์ม : ข้าว พืช ปศุสัตว์ ประมง) ได้รับการรับรองมาตรฐาน

## หน่วยงานรับผิดชอบ

- สำนักงานมาตรฐานสินค้าเกษตรและอาหารแห่งชาติ
- กรมการข้าว
- กรมปศุสัตว์
- กรมประมง
- กรมวิชาการเกษตร
- กรมส่งเสริมการเกษตร

## ผลการดำเนินงาน

๑. ด้านข้าว : อยู่ระหว่างการโอนและจัดสรรงบประมาณให้แก่ศูนย์วิจัยข้าว ศูนย์เมล็ดพันธุ์ข้าว และวางแผนการดำเนินงานโครงการฯ

๒. ด้านพืช : ๒.๑ ตรวจสอบแหล่งผลิตเพื่อรับรองมาตรฐานตามระบบการจัดการคุณภาพ GAP พืชแล้ว ๑๗,๑๙๐ ฟาร์ม คิดเป็นร้อยละ ๖๘.๗๖

๒.๒ ตรวจสอบโรคศัตรูพืช โรงแปรรูป โรงรวม โรงผลิตเชื้อเห็ด เพื่อรับรองมาตรฐานการจัดการระบบ GMP แล้ว ๕๑ โรงงาน คิดเป็นร้อยละ ๑๑.๓๓

๓. ด้านปศุสัตว์ : ๓.๑ ตรวจสอบประเมินฟาร์ม/โรงงาน และร้านค้าจำหน่ายสินค้าปศุสัตว์ให้ได้มาตรฐานตามเกณฑ์กำหนดแล้ว ๑๗,๔๐๒ แห่ง คิดเป็นร้อยละ ๓๘.๘๔

๓.๒ ตรวจสอบประเมินสถานประกอบการด้านปศุสัตว์ตามเกณฑ์มาตรฐานฮาลาลแล้ว ๔ แห่ง คิดเป็นร้อยละ ๑.๓๓

๔. ด้านประมง : ๔.๑ พัฒนาศักยภาพเกษตรกร/ผู้ประกอบการด้านการประมง และบุคลากรภาครัฐด้านการประมงแล้ว ๑,๔๖๔ ราย คิดเป็นร้อยละ ๒๔.๔๐

๔.๒ ตรวจสอบประเมินมาตรฐานและสุขอนามัยฟาร์มแล้ว ๕,๒๘๘ แห่ง คิดเป็นร้อยละ ๑๗.๔๒

๔.๓ ตรวจสอบประเมินสถานประกอบการแล้ว ๒๑๐ แห่ง คิดเป็นร้อยละ ๒๘.๔๙



## งบประมาณ

จัดสรร ๘๖๓.๒๖ ล้านบาท  
เบิกจ่าย ๘๓.๕๕ ล้านบาท  
(ร้อยละ ๙.๖๘)



# โครงการส่งเสริมเกษตรปลอดภัย



วัตถุประสงค์ : เพิ่มประสิทธิภาพการเลี้ยงปศุสัตว์ให้มีความแข็งแรงในเรื่องอาหารสัตว์คุณภาพดี  
งบประมาณ : ๑๗.๖๖๕ ล้านบาท

จัดตั้งศูนย์บริการอาหารสัตว์ (Feed Center) ๑ แห่ง

อยู่ระหว่างดำเนินการ



สนับสนุนเกษตรกรเข้ารับบริการ ๑๐๐ ราย

๓๐ %



ผลการใช้จ่ายงบประมาณ

๐ %

ชี้แจงเกษตรกรเข้ารับบริการ ณ ศูนย์วิจัยและพัฒนาอาหารสัตว์ลำปาง จำนวน ๓๐ ราย  
ซึ่งเป็นศูนย์เดิมที่ได้รับปีงบประมาณ ๒๕๖๒ จึงยังไม่มีค่าใช้จ่ายปี ๒๕๖๓

# โครงการส่งเสริมการเพิ่มประสิทธิภาพการผลิตสมุนไพร

วัตถุประสงค์

1. เพื่อพัฒนาศักยภาพของเกษตรกรให้สามารถผลิตพืชสมุนไพรที่มีคุณภาพ
2. เพื่อส่งเสริมการใช้ภูมิปัญญาองค์ความรู้ และนวัตกรรมการแปรรูปสมุนไพร

เป้าหมาย

ผลการ  
ดำเนินงาน

1. การพัฒนาความรู้ และศักยภาพ (กสก.) ดำเนินการได้ ๑๑๖ ราย (ร้อยละ ๙.๖๗ ของ เป้าหมาย ๑,๒๐๐ ราย)

ผลการ  
ดำเนินงาน

2. การส่งเสริมการปลูก และการแปรรูป (ส.ป.ก.) ดำเนินการได้ ๒๕๓ ราย (ร้อยละ ๒๑.๐๘ ของ เป้าหมาย ๑,๒๐๐ ราย)

ข้อค้นพบ

เกษตรกรต้องการขอใบรับรองแหล่งผลิต GAP เพื่อขยายตลาด แต่ประสบปัญหาข้อจำกัดด้านเงินทุน และการดำเนินการตาม ขั้นตอนขอใบรับรอง

เกษตรกร ๑,๒๐๐ ราย  
ในพื้นที่ ๔๐ จังหวัด

งบประมาณ

จำนวน

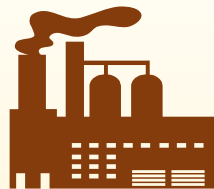
๑๑,๙๔๒,๓๐๐ บาท

ข้อเสนอแนะ

การดำเนินโครงการในระยะต่อไป ควรเน้นจัดหา/ขยายตลาดรับซื้อผลผลิต เช่น ขยายตลาดไปสู่หน่วยงานราชการต่าง ๆ และสนับสนุนการตรวจรับรอง แหล่งผลิต GAP

หน่วยงานรับผิดชอบ : กสก. และ ส.ป.ก.

ข้อมูล ณ วันที่ ๓๑ ธันวาคม ๒๕๖๒



## โครงการแปรรูปสินค้าเกษตร

: กรมการข้าว , กรมปศุสัตว์



**วัตถุประสงค์ :** เพื่อสร้างมูลค่าเพิ่มสำหรับสินค้าเกษตร และส่งเสริมพัฒนาความรู้ด้านการแปรรูป การพัฒนาผลิตภัณฑ์และการผลิตสินค้าให้ได้มาตรฐาน สามารถแข่งขันทางธุรกิจได้



**เป้าหมาย :** ๑,๗๕๐ ราย



**งบประมาณ :** ๒๙.๓๒๘ ล้านบาท เบิกจ่ายแล้ว ๒.๕๕๑ ล้านบาท (๘.๗๐%)



### ผลการดำเนินงาน

**๑) พัฒนาอุตสาหกรรมเกษตรแปรรูปที่สร้างมูลค่าเพิ่มสูง (กรมการข้าว)** รับสมัครกลุ่มวิสาหกิจชุมชนเข้าร่วมโครงการแล้ว ๑๒ กลุ่ม  
ขณะนี้อยู่ระหว่างดำเนินการจัดหาผู้รับจ้างพัฒนาผลิตภัณฑ์

**๒) พัฒนาผลิตภัณฑ์ปศุสัตว์ (กรมปศุสัตว์)**

- ถ่ายทอดความรู้ แนะนำ พัฒนาต่อยอดด้านการแปรรูปผลิตภัณฑ์ปศุสัตว์ และสาธิตการแปรรูปผลิตภัณฑ์ปศุสัตว์ (เนื้อสัตว์และนม) ให้แก่เกษตรกรรวม ๑๖๐ ราย (เป้าหมาย ๑,๕๐๐ ราย) ส่วนการแปรรูปผลิตภัณฑ์ไข่และสัตว์อื่นๆ มีเป้าหมาย ๒๕๐ ราย อยู่ระหว่างดำเนินการ

- ผลการติดตามเกษตรกรที่เข้าร่วมโครงการในพื้นที่จังหวัดเชียงใหม่ และมหาสารคาม หน่วยงานจัดอบรมการแปรรูปแล้วบางส่วน โดยในภาพรวมมีความพึงพอใจต่อโครงการในระดับมากที่สุด และเกษตรกรทุกรายได้นำความรู้ไปใช้ประโยชน์แล้ว

# โครงการเพิ่มศักยภาพการผลิตสินค้าเกษตรอัตลักษณ์พื้นถิ่น



งบประมาณ ๑๖,๙๘๕,๕๐๐ บาท

**กข.** ส่งเสริม สนับสนุน และขยายผลการผลิตสินค้าข้าวบ่งชี้ทางภูมิศาสตร์ (GI) ที่เป็นอัตลักษณ์เฉพาะถิ่นระดับภาคใต้ ( ข้าวสังหยดเมืองพัทลุง ) ( งบประมาณ ๕,๓๑๐,๐๐๐ บาท )

**ตส.** พัฒนาศักยภาพสถาบันเกษตรกรหรือชุมชนให้สามารถใช้ข้อมูลทางการเงิน การบัญชีในการบริหารจัดการสินค้าเกษตรได้ ( งบประมาณ ๑,๐๐๓,๙๐๐ บาท )



**กสภ.** สร้างอาชีพ รายได้ และส่งเสริมการแปรรูปเพื่อเพิ่มมูลค่าสินค้าเกษตรอัตลักษณ์และภูมิปัญญาท้องถิ่นแก่เกษตรกรและกลุ่มเกษตรกร ( งบประมาณ ๗,๕๕๓,๐๐๐ บาท )



**สศก.** ศึกษาแนวทางการเพิ่มศักยภาพสินค้าเกษตรที่ได้รับการรับรองสิ่งบ่งชี้ทางภูมิศาสตร์ของประเทศไทย ( งบประมาณ ๓,๒๑๘,๕๐๐ บาท )

## ผลการดำเนินงาน

- อยู่ระหว่างการวางแผนการดำเนินงานโครงการพร้อมทั้งโอนจัดสรรงบประมาณให้กับศูนย์วิจัยข้าวและศูนย์เมล็ดพันธุ์ข้าว

## ผลการดำเนินงาน

- อยู่ระหว่างการวางแผนการดำเนินงานโครงการ

## ผลการดำเนินงาน

- อยู่ระหว่างการวางแผนการดำเนินโครงการและจัดสรรงบประมาณให้หน่วยงานในสังกัด

## ผลการดำเนินงาน

- อยู่ระหว่างการจัดสรรงบประมาณและจัดทำโครงร่างแนวทางฯ คิดเป็นร้อยละ ๑๐ ของเป้าหมาย

# แผนการผลิตและการตลาดข้าวครบวงจร



วัตถุประสงค์



เพื่อให้มีการบริหารจัดการข้าวโดยใช้หลักการตลาดนำการผลิต วางแผนการผลิตข้าวให้เกิดความสมดุลกับความต้องการของตลาด และเพิ่มประสิทธิภาพและการผลิตข้าว ลดต้นทุนการผลิตข้าวและรักษาเสถียรภาพราคาข้าวเปลือก



เป้าหมาย

- การผลิตข้าวเปลือกของชาวนามีประสิทธิภาพเพิ่มขึ้น มีต้นทุนการผลิตลดลง ราคาข้าวเปลือกขยับตัวสูงขึ้น และทำให้ครัวเรือนชาวนามีรายได้จากการผลิตและจำหน่ายข้าวเพิ่มขึ้น



งบประมาณ

- กรมการข้าว ๑,๒๙๗.๖๑ ล้านบาท (เบิกจ่าย ๐.๓๖ %)  
กรมส่งเสริมการเกษตร ๔๔.๘๑ ล้านบาท (เบิกจ่าย ๐.๙๑%)

หน่วยงานที่รับผิดชอบ

- กรมการข้าวและกรมส่งเสริมการเกษตร



ผลการดำเนินงาน

- ส่งเสริมการปลูกข้าวนาปี ปี ๖๒/๖๓ (รอบ๒) ๓.๑๒ ล้านไร่ (๖๘.๗๒%)
- กระจายเมล็ดพันธุ์ข้าวได้ ๔,๖๒๐.๕๗ ตัน (๗.๒๑%)
- เกษตรกรขึ้นทะเบียนครัวเรือนผู้ปลูกข้าว ๖๔,๕๓๒ ครัวเรือน (๑๑.๔๒%)
- เกษตรกรสมัครเข้าร่วมโครงการการส่งเสริมการปลูกพืชหลากหลาย ๓,๒๗๐ ราย (๑๘.๑๗%)

# โครงการพัฒนาศักยภาพการผลิตด้านการเกษตร

## กิจกรรม : พัฒนาพื้นที่นาร้างเพื่อปลูกพืชเกษตรผสมผสาน



### วัตถุประสงค์

- 1) เพื่อปรับปรุงพื้นที่นาร้างให้สามารถกลับมาใช้ประโยชน์ในการปลูกพืชแบบผสมผสานได้อย่างมีประสิทธิภาพ
- 2) เพื่อช่วยเหลือเกษตรกรรายย่อยในการประกอบอาชีพการเกษตรให้มีรายได้ มีความเป็นอยู่ดีขึ้น และมั่นคง

### ผลการดำเนินงาน

มีเป้าหมายพัฒนาและฟื้นฟูพื้นที่นาร้าง ๑,๐๐๐ ไร่ อยู่ระหว่างดำเนินการ



### หน่วยงานที่รับผิดชอบ

กรมพัฒนาที่ดิน

เป้าหมาย : ๑,๐๐๐ ไร่

### งบประมาณ

ได้รับจัดสรรงบประมาณ  
๑๐,๐๐๐,๐๐๐ บาท  
(ยังไม่มีเบิกจ่าย)

# โครงการพัฒนาและส่งเสริมการผลิตสินค้าเกษตร



ภาคใต้

กิจกรรม : จัดระบบอนุรักษ์ดินและน้ำเพื่อการปลูกพืชผสมผสานในพื้นที่ภาคใต้



วัตถุประสงค์ : เพื่อปรับปรุงเปลี่ยนแปลงพื้นที่เกษตรกรรมจังหวัดภาคใต้ เพื่อการปลูกพืช  
ในระบบเกษตรผสมผสาน

หน่วยงานที่รับผิดชอบ  
กรมพัฒนาที่ดิน

งบประมาณ

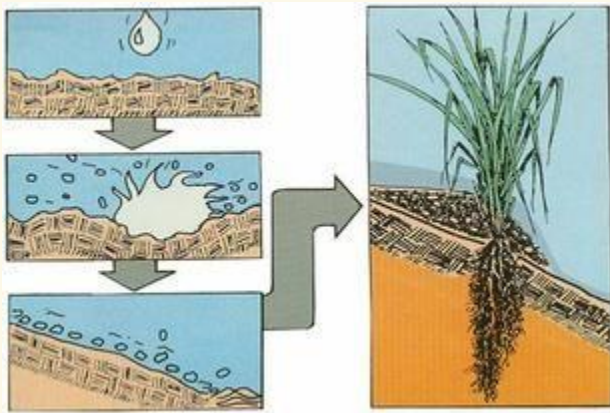
ได้รับจัดสรรงบประมาณ  
๔๐,๙๘๐,๐๐๐ บาท  
(ยังไม่มีเบิกจ่าย)



เป้าหมาย

๓,๐๐๐ ไร่

(จังหวัดสงขลา สตูล พัทลุง และตรัง)



ผลการดำเนินงาน

จัดทำระบบอนุรักษ์ดินและน้ำเพื่อการปลูกพืชผสมผสาน  
ในพื้นที่ภาคใต้ ๓,๐๐๐ ไร่ อยู่ระหว่างดำเนินการ

ข้อมูล ณ วันที่ ๓๑ ธันวาคม ๒๕๖๒

# โครงการบริหารจัดการสวนยางพาราแนวใหม่ไปสู่สวนยางพาราอย่างยั่งยืน (เกษตรผสมผสาน)



## วัตถุประสงค์ :

๑. เพื่อลดพื้นที่ปลูกยางพาราและปริมาณผลผลิตไม่ให้เกิดความต้องการของตลาด
๒. เพื่อเพิ่มรายได้ให้กับเกษตรกรชาวสวนยางมากขึ้นไปสู่ Smart Farmer

## งบประมาณ :

ได้รับจัดสรรงบประมาณ  
๒,๓๑๓,๐๐๐ บาท  
(ยังไม่มีเบิกจ่าย)

## หน่วยงานที่รับผิดชอบ :

การยางแห่งประเทศไทย

## เป้าหมาย :

ฝึกอบรมเกษตรกรที่อยู่ระหว่าง  
ให้การสงเคราะห์และสนับสนุน  
ให้มีการปลูกแทน  
แบบผสมผสาน ๙๐๐ ราย

## ผลการดำเนินงาน

มีแผนอบรมเกษตรกรที่อยู่ระหว่างให้การสงเคราะห์และสนับสนุนให้  
มีการปลูกแทนแบบผสมผสาน ๓๐ รุ่น จำนวน ๙๐๐ ราย ศึกษาดูงาน  
ต้นแบบเกษตรผสมผสาน ๑ ครั้ง จัดเวทีชุมชนและสรุปผลโครงการ  
๑ ครั้ง อยู่ระหว่างดำเนินการ





# การทำเกษตรอัจฉริยะ

## วัตถุประสงค์โครงการ

ส่งเสริมและถ่ายทอดเทคโนโลยีสู่เกษตรกร เพื่อเรียนรู้ การประยุกต์ใช้เทคโนโลยีด้านเกษตรอัจฉริยะที่เหมาะสม กับการเกษตรของประเทศไทย

## หน่วยงานที่รับผิดชอบ

- กรมวิชาการเกษตร
- กรมการข้าว

## เป้าหมาย

จัดทำแปลงเรียนรู้การใช้ เทคโนโลยีเกษตรอัจฉริยะใน การผลิตพืช ๖ ชนิด ได้แก่

- ข้าว
- ข้าวโพดเลี้ยงสัตว์
- อ้อย
- มันสำปะหลัง
- สับปะรด
- มะเขือเทศ

## ผลการดำเนินงาน

**กรมวิชาการเกษตร** การจัดทำแปลงเรียนรู้เทคโนโลยี เกษตรอัจฉริยะ อยู่ระหว่างดูแลรักษาแปลง

**กรมการข้าว** อยู่ระหว่างการวางแผนดำเนินงานโครงการ เพื่อพัฒนาระบบการผลิตข้าว พร้อมทั้งโอนและจัดสรร เงินงบประมาณให้ศูนย์วิจัยข้าวในส่วนภูมิภาค และ เตรียมการจัดซื้อจัดจ้างครุภัณฑ์ทางการเกษตร เพื่อจัดทำ แปลงสาธิตเกษตรอัจฉริยะ

## งบประมาณ

๑๖,๗๖๘,๗๐๐ บาท  
ยังไม่มีเบิกจ่าย



# โครงการส่งเสริมการใช้ยางในหน่วยงานภาครัฐ

หน่วยงานรับผิดชอบ การยางแห่งประเทศไทย ร่วมกับ กรมชลประทาน

**วัตถุประสงค์** เพิ่มปริมาณการใช้ยางพาราในหน่วยงานภาครัฐ เพิ่มรายได้ของเกษตรกรชาวสวนยางและสถาบันเกษตรกรชาวสวนยาง และรักษาระดับราคาอย่างให้มีเสถียรภาพ



**เป้าหมาย** หน่วยงานภาครัฐมีปริมาณการใช้น้ำยางสด ๑,๐๐๐,๐๐๐ ตัน และน้ำยางข้น ๒๙,๙๑๒ ตัน ตลอดระยะเวลาโครงการ

## ผลการดำเนินงาน

**กยท.** >> อยู่ระหว่างรอรายงานผลการดำเนินงานจากหน่วยงานต่าง ๆ

**ชป.** >> ปัจจุบันร่างพระราชบัญญัติงบประมาณรายจ่ายประจำปี ๒๕๖๓ อยู่ระหว่างขั้นตอนการพิจารณาของรัฐสภา

## งบประมาณ

๒,๑๘๐,๐๓๖,๒๐๐ บาท



# โครงการส่งเสริมระบบวนเกษตรในเขตปฏิรูปที่ดิน

## วัตถุประสงค์ของโครงการ

- ส่งเสริมให้เกษตรกรปลูกไม้ป่า ไม้เศรษฐกิจ ไม้ผล หรือไม้อื่น ๆ พร้อมทั้งดำเนินการฟื้นฟู อนุรักษ์ดินและน้ำ และสร้างความชุ่มชื้น
- เพื่อส่งเสริมให้อาชีพเกษตรกรสามารถอยู่ร่วมกับป่าได้อย่างยั่งยืน เกิดแหล่งปัจจัยพื้นฐานตามธรรมชาติตามมา

### เป้าหมาย

พื้นที่เขตปฏิรูปที่ดิน จำนวน ๔๕,๐๐๐ ไร่

งบประมาณ จำนวน ๔๖,๕๓๕,๓๐๐ บาท

### ผลการดำเนินงาน

- พื้นที่ส่วนบุคคลที่ได้รับการส่งเสริมระบบวนเกษตรดำเนินการได้ ร้อยละ ๕.๖๘ ของเป้าหมาย ๔๕,๐๐๐ ไร่
- พื้นที่สาธารณที่ได้รับการส่งเสริมระบบวนเกษตรดำเนินการได้ ร้อยละ ๖๖.๒๐ ของเป้าหมาย ๑,๐๐๐ ไร่
- เบิกจ่ายงบประมาณแล้ว ๓.๔๑ ล้านบาท (ร้อยละ ๗.๓๓) ของงบประมาณที่จัดสรร ๔๕.๘๘ ล้านบาท

### ข้อค้นพบ

การอบรมเกษตรกรดำเนินการในช่วงทำการเกษตร

### ข้อเสนอแนะ

กิจกรรมอบรมถ่ายทอดความรู้ควรดำเนินการหลังช่วงฤดูเก็บเกี่ยว

# โครงการปรับปรุงคุณภาพดิน ฟันฟูและป้องกันการชะล้างพังทลายของดิน

ผลผลิตที่ ๓ ทรัพยากรดินและน้ำได้รับการพัฒนา

## กิจกรรม ปรับปรุงคุณภาพดิน

ส่งเสริมให้เกษตรกรปรับปรุงแก้ไขดินเปรี้ยว ดินกรด โดยใช้วัสดุปรับปรุงดิน (ปูนเพื่อการเกษตร) ร่วมกับการใช้ปุ๋ยพืชสด รวมทั้งการปรับโครงสร้างของพื้นที่ให้มีสภาพเหมาะสม พื้นที่เป้าหมาย ๖๗,๗๒๗ ไร่

### ผลการดำเนินงาน

มีแผนที่จะดำเนินการปรับปรุงคุณภาพดินในพื้นที่ ๖๗,๗๒๗ ไร่

### ผลการติดตาม

จากการติดตามโครงการ/งาน ในพื้นที่จังหวัดอุดรธานี มหาสารคาม และขอนแก่น พบว่า เกษตรกรในเป้าหมายการดำเนินงานปี ๒๕๖๒ มีการใช้ปูนขาว ไโดโลไมท์ ร่วมกับ ปุ๋ยพืชสดในพื้นที่สำหรับเกษตรกรในเป้าหมายปี ๒๕๖๓ ยังไม่ได้รับการสนับสนุนการดำเนินงาน

### งบประมาณ

๒๑๒,๘๒๘,๑๐๐ บาท  
ยังไม่มีเบิกจ่าย

## กิจกรรม ฟันฟูและป้องกันการชะล้างพังทลายของดิน

จัดทำการอนุรักษ์ดินและน้ำ ลดการชะล้างพังทลายรวมทั้งการใช้ประโยชน์จากหญ้าแฝก เป้าหมาย ๑,๐๒๔,๓๐๐ ไร่

### ผลการดำเนินงาน

มีแผนที่จะดำเนินการฟันฟู และป้องกันการชะล้างพังทลายของดินในพื้นที่ ๑,๐๒๔,๓๐๐ ไร่

### ผลการติดตาม

จากการติดตามโครงการ/งาน ในพื้นที่จังหวัด อุดรธานี มหาสารคาม และขอนแก่น พบว่า เกษตรกรยังไม่ได้รับการสนับสนุนปัจจัยการผลิต การอบรม ตามโครงการขณะเดียวกัน ก็เกิดปัญหาภัยแล้งในพื้นที่ด้วย

### ข้อเสนอแนะ

นอกเหนือจากการจัดการระบบอนุรักษ์ดินและน้ำแล้ว ควรมีการวางแผนการกักเก็บน้ำเพื่อไว้ใช้ประโยชน์ในฤดูแล้ง

### งบประมาณ

๗๗๗,๔๗๓,๕๐๐ บาท  
ยังไม่มีเบิกจ่าย

# โครงการส่งเสริมและพัฒนาการท่องเที่ยววิถีเกษตร



หน่วยงานผู้รับผิดชอบ

กรมส่งเสริมการเกษตร



วัตถุประสงค์โครงการ



เพื่อส่งเสริมและพัฒนาแหล่งท่องเที่ยวเชิงเกษตรให้มีศักยภาพในการรองรับนักท่องเที่ยว และยกระดับแหล่งท่องเที่ยวเชิงเกษตรให้ได้มาตรฐาน



เป้าหมาย



สนับสนุนการพัฒนาศักยภาพแหล่งท่องเที่ยวเชิงเกษตร ๗๗ แห่ง



งบประมาณ

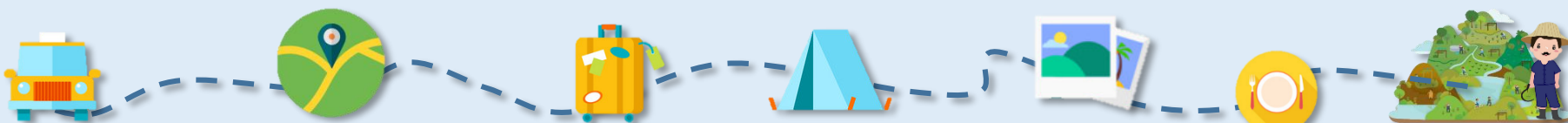


๓,๘๖๐,๐๐๐ บาท  
เบิกจ่าย ๕๒๕,๓๐๗ บาท  
(๑๓.๖๑%)



ผลการดำเนินงาน

สนับสนุนการดำเนินงานตามแผนพัฒนาแหล่งท่องเที่ยววิถีเกษตรแล้ว ๒ แห่ง (๓.๖๔ %) เป้าหมาย ๕๕ แห่ง สำหรับกิจกรรมการพัฒนาบุคลากร การยกระดับแหล่งท่องเที่ยววิถีเกษตรให้ได้มาตรฐาน การทำข้อมูลเส้นทางเชื่อมโยงแหล่งท่องเที่ยววิถีเกษตร และการพัฒนาข้อมูล การประชาสัมพันธ์ และการตลาดผ่านสื่อ Social Media อยู่ระหว่างรอการจัดสรรงบประมาณ ปี ๖๓





# โครงการตลาดนำการผลิตด้านสินค้าหม่อนไหม

กรมหม่อนไหม



๗,๒๙๐,๐๐๐ บาท

- วัตถุประสงค์
๑. จำหน่ายผ้าไหมภายใต้โครงการไม่น้อยกว่า ๒๐๐,๐๐๐ เมตร
  ๒. กระตุ้นอุปทานให้เกิดความต้องการซื้อผ้าไหมเพิ่มขึ้น
  ๓. ขยายช่องทางจัดจำหน่ายผ้าไหมให้ผู้บริโภคเข้าถึงผู้ผลิต
  ๔. สนับสนุนให้เกษตรกรมีรายได้

## กิจกรรมดำเนินงาน

- 🧨 จัดตลาดมหกรรมผ้าไหม/ตลาดสัญจร
- 🧨 บูรณาการด้านการตลาดร่วมกับภาคีหน่วยงานภายนอก
- 🧨 ส่งเสริมผลิตภัณฑ์หม่อนไหมสู่แพลตฟอร์ม E-commerce
- 🧨 ส่งเสริมการตลาดโดยใช้ application
- 🧨 จำนวนผ้าไหมที่จำหน่ายได้
- 🧨 มูลค่าผ้าไหมที่จำหน่ายได้
- 🧨 ประชาสัมพันธ์

เป้าหมาย

๒๓ จังหวัด

แพร่ น่าน ตาก เชียงใหม่ อุดรธานี  
 สกลนคร หนองคาย เลย ร้อยเอ็ด  
 ขอนแก่น ชัยภูมิ มุกดาหาร  
 นครราชสีมา บุรีรัมย์ สุรินทร์ สระบุรี  
 กาญจนบุรี ชุมพร กาญจนบุรี ชุมพร  
 นราธิวาส อุบลราชธานี ศรีสะเกษ

“อยู่ระหว่างรอการจัดสรร  
 งบประมาณเพื่อดำเนินงาน”  
 ณ ๑ ต.ค.๖๒ – ๓๑ ธ.ค.๖๒

# ศูนย์อำนวยการโครงการพัฒนาตามพระราชดำริ อำเภอสันป่าตอง จังหวัดเชียงใหม่

## วัตถุประสงค์

เพื่อเป็นแหล่งเรียนรู้ด้านการเกษตรแบบบูรณาการอย่างครบวงจร สำหรับเกษตรกรและประชาชนทั่วไป เพิ่มความสามารถและโอกาสในการผลิต และประกอบอาชีพให้กับประชาชนกลุ่มเป้าหมาย และเพื่อเป็นสถานที่ท่องเที่ยว เรียนรู้ด้านการเกษตรตามแนวปรัชญาของเศรษฐกิจพอเพียง สำหรับนักเรียน นิสิต นักศึกษา และบุคคลทั่วไป โดยเฉพาะในพื้นที่ภาคเหนือตอนบน

## หน่วยงานรับผิดชอบ

สำนักงานปลัดกระทรวงเกษตรและสหกรณ์ กรมการข้าว กรมปศุสัตว์ กรมประมง กรมหม่อนไหม กรมวิชาการ เกษตร กรมตรวจบัญชีสหกรณ์ กรมส่งเสริมการเกษตร กรมส่งเสริมสหกรณ์ กรมพัฒนาที่ดิน



## ผลการดำเนินงาน

- สนับสนุนติดตามงานและประชุมคณะทำงานศูนย์อำนวยการฯ ในพื้นที่โครงการฯ ๓ ครั้ง (๒๕.๐๐%)
- สนับสนุนการติดตามงานของผู้บริหารระดับสูงของกระทรวงฯ ในพื้นที่โครงการ และพื้นที่ขยายผล ๒ ครั้ง (๕๐.๐๐%)
- สาดิตการใช้ผลิตภัณฑ์ชีวภาพกรมพัฒนาที่ดินในการปลูกไม้ผล ๒ ไร่ (๒๐.๐๐ %)
- สาดิตการใช้ผลิตภัณฑ์ชีวภาพกรมพัฒนาที่ดินในการพืชผัก ๒ ไร่ (๔๐.๐๐ %)

## งบประมาณ

งบประมาณ ๑,๖๙๗,๗๕๐ บาท  
เบิกจ่าย ๒๔,๐๐๐ บาท (๑.๔๑%)

# ศูนย์บริการและพัฒนาที่สูงปางตองตามพระราชดำริ จังหวัดแม่ฮ่องสอน

## วัตถุประสงค์

เพื่อให้บริการและพัฒนา เพื่อการศึกษาทดลองการพัฒนาตามแนวทางการอยู่ร่วมกันของคนและป่าบนพื้นที่สูง สาธิตและแสดงไว้เป็นองค์ความรู้ในลักษณะพิพิธภัณฑ์ธรรมชาติที่มีชีวิต เพื่อให้บริการและพัฒนา เพื่อการขยายผลการพัฒนาสู่ประชาชนตามแนวปรัชญาของเศรษฐกิจพอเพียงบนพื้นที่สูง เพื่อยกระดับความเป็นอยู่และคุณภาพชีวิตของประชาชน เพื่ออนุรักษ์ฟื้นฟูทรัพยากรธรรมชาติและสิ่งแวดล้อมตามแนวทางการอยู่ร่วมกันของคนและป่า เพื่อพัฒนาการท่องเที่ยว สืบสานตามรอยพระบาท เพื่อการเรียนรู้และสร้างอาชีพ สร้างรายได้แก่ประชาชน

## เป้าหมาย

พื้นที่ ๕,๔๓๘ ไร่ ๑ งาน ๔๒ ตารางวา หมู่บ้านในพื้นที่ลุ่มน้ำแม่สะงา ตำบลหมอกจำแป๋ อำเภอเมือง จำนวน ๑๒ หมู่บ้าน หมู่บ้านในพื้นที่ต่อเนื่องกับลุ่มน้ำแม่สะงา ตำบลห้วยผา อำเภอเมือง จำนวน ๔ หมู่บ้าน และขยายผลตามแนวกว้าง มุ่งเน้นการเผยแพร่องค์ความรู้จากศูนย์บริการและพัฒนาที่สูงปางตองตามพระราชดำริไปสู่พื้นที่ของจังหวัดแม่ฮ่องสอน ๗ อำเภอ

## หน่วยงานรับผิดชอบ

กรมส่งเสริมการเกษตร สำนักงานปลัดกระทรวงเกษตรและสหกรณ์ กรมการข้าว กรมประมง กรมปศุสัตว์ กรมวิชาการเกษตร กรมหม่อนไหม กรมพัฒนาที่ดิน กรมตรวจบัญชีสหกรณ์ และกรมส่งเสริมสหกรณ์



งบประมาณ ๔,๑๖๙,๖๕๐ บาท  
เบิกจ่าย ๗,๐๐๐ บาท (๐.๑๗%)

## ผลการดำเนินงาน

ผลิตพันธุ์สัตว์น้ำ ๑๐๐,๐๐๐ ตัว คิดเป็นร้อยละ ๑๐.๐๐ ของเป้าหมาย ๑,๐๐๐,๐๐๐ ตัว สาธิตการทำกรังน้ำหนักชีวภาพ ๑๐ ไร่ คิดเป็นร้อยละ ๓๓.๓๓ ของเป้าหมาย ๓๐ ไร่ การทำปุ๋ยหมักสูตรพระราชทานฯ ๕ ไร่ คิดเป็นร้อยละ ๑๖.๖๗ ของเป้าหมาย ๓๐ ไร่ การปลูกพืชปลอดภัย/ผักอินทรีย์ ๑๐ ไร่ คิดเป็นร้อยละ ๓๓.๓๓ ของเป้าหมาย ๓๐ ไร่ ส่วนกิจกรรมอื่น ๆ อยู่ระหว่างการดำเนินงาน

ข้อมูล ณ วันที่ ๓๑ ธันวาคม ๒๕๖๒





# ศูนย์บริการและพัฒนาลุ่มน้ำปายตามพระราชดำริ จังหวัดแม่ฮ่องสอน

## วัตถุประสงค์

เพื่อรวบรวมองค์ความรู้ด้านการเกษตรที่สอดคล้องกับสภาพพื้นที่และวิถีชีวิตของประชาชน และสาธิตแสดงไว้ในลักษณะพิพิธภัณฑ์ธรรมชาติที่มีชีวิต ให้บริการและพัฒนา เพื่อการขยายผลตามแนวทางปรัชญาเศรษฐกิจพอเพียงในลักษณะศูนย์บริการและพัฒนาต้นแบบในชุมชน เพื่อยกระดับความเป็นอยู่และคุณภาพชีวิตของประชาชน รวมทั้งอนุรักษ์ฟื้นฟูทรัพยากรธรรมชาติและสิ่งแวดล้อม พัฒนาชุมชนเพื่อเสริมสร้างความมั่นคงในพื้นที่ตามแนวพระราชดำริ และพัฒนาส่งเสริมการท่องเที่ยวสืบสานตามรอยยุคลบาทเพื่อการเรียนรู้ และสร้างอาชีพสร้างรายได้ให้แก่ประชาชน



งบประมาณ ๒,๑๘๘,๔๐๐ บาท  
(ยังไม่มีเบิกจ่าย)



## ผลการดำเนินงาน

ผลิตพันธุ์สัตว์น้ำ ๑๐๐,๐๐๐ ตัว คิดเป็นร้อยละ ๑๐.๐๐ ของเป้าหมาย ๑,๐๐๐,๐๐๐ ตัว สาธิตการทำการใช้น้ำหมักชีวภาพ ๒๐ ไร่ คิดเป็นร้อยละ ๕๐.๐๐ ของเป้าหมาย ๔๐ ไร่ สาธิตการทำปุ๋ยหมักสูตรพระราชทานฯ ๒๐ ไร่ คิดเป็นร้อยละ ๕๐.๐๐ ของเป้าหมาย ๔๐ ไร่ สาธิตการปลูกพืชปลอดภัย/ผักอินทรีย์และดูแลรักษาพื้นที่ ๑๐ ไร่ คิดเป็นร้อยละ ๒๕.๐๐ ของเป้าหมาย ๔๐ ไร่ ส่วนกิจกรรมอื่น ๆ อยู่ระหว่างการดำเนินงาน

## เป้าหมาย

พื้นที่หมู่บ้าน จำนวน ๑๓ หมู่บ้าน ได้แก่ หมู่ ๒ บ้านป่าปู้ ตำบลผาบ่อง หมู่ ๓ บ้านห้วยเตือ ตำบลผาบ่อง (ศูนย์ศิลปาชีพฯ) หมู่ ๕ บ้านท่าโป่งแดง ตำบลผาบ่อง (ศูนย์ฯ โป่งแดง) หมู่ ๗ บ้านห้วยแก้ว ตำบลผาบ่อง หมู่ ๘ บ้านห้วยเสือเฒ่า ตำบลผาบ่อง หมู่ ๑๑ บ้านมอนตะแลง ตำบลผาบ่อง หมู่ ๓ บ้านทุ่งกองมู ตำบลปางหมู หมู่ ๔ บ้านในสอย ตำบลปางหมู (ศูนย์ในสอย) หมู่ ๖ บ้านสบป่อง ตำบลปางหมู หมู่ ๗ บ้านสบสอย ตำบลปางหมู หมู่ ๘ บ้านไม้แฉะ ตำบลปางหมู หมู่ ๙ บ้านไม้สะเป ตำบลปางหมู และหมู่ ๑๓ บ้านดอยแสง ตำบลปางหมู

## หน่วยงานรับผิดชอบ

กรมวิชาการเกษตร สำนักงานปลัดกระทรวงเกษตรและสหกรณ์ กรมการข้าว กรมประมง กรมปศุสัตว์ กรมหม่อนไหม กรมพัฒนาที่ดิน กรมตรวจบัญชีสหกรณ์ กรมส่งเสริมการเกษตร และกรมส่งเสริมสหกรณ์

ข้อมูล ณ วันที่ ๓๑ ธันวาคม ๒๕๖๒

# โครงการพัฒนาที่ราบเชิงเขาตามพระราชดำริ จังหวัดสระแก้ว – ปราจีนบุรี

## วัตถุประสงค์

เป็นแหล่งศึกษาเรียนรู้การพัฒนาในด้านต่าง ๆ ตามแนวพระราชดำริและสาธิต แสดงไว้ในลักษณะพิพิธภัณฑ์ธรรมชาติที่มีชีวิต เป็นศูนย์บริการพัฒนาแบบ เบ็ดเสร็จที่บูรณาการดำเนินงานของหน่วยงานต่าง ๆ ในลักษณะองค์รวม ขยายผลการดำเนินงานเพื่อส่งเสริมฐานการผลิตด้านเกษตรและอาชีพ สอดคล้องกับภูมิสังคม เพื่อประชาชนมีความเป็นอยู่ที่ดี พึ่งตนเองได้ พัฒนา คนและคุณภาพชีวิตของคนให้มีการเรียนรู้อย่างต่อเนื่อง ได้รับสวัสดิการต่าง ๆ รวมกลุ่มรวมพลังในการพัฒนาและสร้างความมั่นคง สร้างความมั่นคงของฐาน ทรัพยากรธรรมชาติ เป็นภูมิคุ้มกันรองรับผลกระทบการเปลี่ยนแปลงสภาพ ภูมิอากาศและสนับสนุนพัฒนาการท่องเที่ยว

## หน่วยงานที่รับผิดชอบ

กรมชลประทาน สำนักงานปลัดกระทรวงเกษตรและสหกรณ์ กรมการข้าว กรมปศุสัตว์ กรมประมง กรมหม่อนไหม กรมตรวจบัญชี สหกรณ์ กรมส่งเสริมสหกรณ์ กรมพัฒนาที่ดิน สำนักงานปฎิรูปที่ดิน เพื่อเกษตรกรกรม

## ผลการดำเนินงาน

- ประสาน และติดตามความก้าวหน้าของโครงการ/กิจกรรม ของหน่วยงานที่ร่วมโครงการฯ ๒ ครั้ง (๑๐.๐๐%)
- ผลิตพันธุ์สัตว์น้ำ ๑๐๐,๐๐๐ ตัว (๒.๐๐%)

## งบประมาณ

งบประมาณ ๒,๕๖๔,๘๓๐ บาท  
เบิกจ่าย ๗๔,๑๕๐ บาท (๒.๘๙%)



# ศูนย์บริการการพัฒนาปลวกแดงตามพระราชดำริ จังหวัดระยอง



## วัตถุประสงค์

- พัฒนาการผลิตไม้ผลชนิดต่าง ๆ ในรูปแบบเกษตรดีที่เหมาะสม ที่มีคุณภาพมาตรฐานที่ดีเพื่อสร้างมูลค่าเพิ่มแก่ผลผลิต เพื่อสร้างโอกาส ในการประกอบอาชีพให้กับประชาชนในพื้นที่ให้สามารถพึ่งตนเองได้ ด้วยการพัฒนาเป็นแหล่งท่องเที่ยวเชิงอนุรักษ์ด้านการเกษตร ขยายผลการดำเนินงานสู่ชุมชนให้กว้างขวางยิ่งขึ้น รวมทั้งอนุรักษ์และบริหารจัดการทรัพยากรดินและน้ำในพื้นที่ศูนย์ฯ และชุมชนหมู่บ้านรอบศูนย์ฯ ให้เกิดประโยชน์สูงสุด สร้างภูมิคุ้มกันในอาชีพการเกษตรและรองรับการเปลี่ยนแปลงสภาพธรรมชาติต่าง ๆ
- เพื่อพัฒนาและปรับปรุงประสิทธิภาพการบริหารจัดการศูนย์ฯ มุ่งบูรณาการดำเนินงานกระบวนการมีส่วนร่วมของทุกภาคส่วน โดยมีประชาชนเป็นศูนย์กลาง

## งบประมาณ



## วัตถุประสงค์



## ผลการดำเนินงาน



## ผลการดำเนินงาน

## งบประมาณ



- งบประมาณ ๑,๙๐๘,๙๐๐ บาท
- เบิกจ่าย ๑๓๙,๒๘๕.๖๒ บาท (๗.๓๐%)

## ผลการดำเนินงาน



- ประสานการจัดทำแผนบูรณาการการปฏิบัติงานประจำปี ติดตาม จัดเก็บข้อมูล และประเมินผลการปฏิบัติงาน โครงการ ๔ ครั้ง (๑๖.๖๗%)
- จัดประชุมคณะอนุกรรมการดำเนินงานโครงการศูนย์บริการการประชุมอื่นๆ ที่เกี่ยวข้อง ๑ ครั้ง (๑๐.๐๐%)
- การจัดทำรายงานประจำเดือน ไตรมาส ประจำปี ๒ ครั้ง (๑๑.๗๖%)
- สาธิตการทำปุ๋ยหมักสูตรพระราชทานฯ ๒๕ ไร่ (๕๐.๐๐%)

# ศูนย์พัฒนาไม้ผลตามพระราชดำริ จังหวัดจันทบุรี



## วัตถุประสงค์

- เป็นแหล่งเรียนรู้ต้นแบบ และแหล่งศึกษา เพื่อถ่ายทอดความรู้ทางการเกษตรด้านไม้ผลในระบบเกษตรดีที่เหมาะสม ให้แก่เกษตรกรและประชาชนกลุ่มเป้าหมายต่าง ๆ
- พัฒนาการผลิตไม้ผลชนิดต่าง ๆ ในรูปแบบเกษตรดีที่เหมาะสม ที่มีคุณภาพมาตรฐานที่ดีเพื่อสร้างมูลค่าเพิ่มแก่ผลผลิต เพื่อสร้างโอกาส ในการประกอบอาชีพให้กับประชาชนในพื้นที่ให้สามารถพึ่งตนเองได้ ด้วยการพัฒนาเป็นแหล่งท่องเที่ยวเชิงอนุรักษ์ด้านการเกษตร ขยายผลการดำเนินงานสู่ชุมชนให้กว้างขวางยิ่งขึ้น รวมทั้งอนุรักษ์และบริหารจัดการทรัพยากรดินและน้ำในพื้นที่ศูนย์ฯ และชุมชนหมู่บ้านรอบศูนย์ฯ ให้เกิดประโยชน์สูงสุด สร้างภูมิคุ้มกันในอาชีพการเกษตรและรองรับการเปลี่ยนแปลงสภาพธรรมชาติต่าง ๆ
- เพื่อพัฒนาและปรับปรุงประสิทธิภาพการบริหารจัดการศูนย์ฯ มุ่งบูรณาการดำเนินงานกระบวนการมีส่วนร่วมของทุกภาคส่วน โดยมีประชาชนเป็นศูนย์กลาง



## งบประมาณ



- งบประมาณ ๑,๒๒๖,๐๐๐ บาท
- เบิกจ่าย ๗,๐๐๐ บาท (๐.๕๗%)

## ผลการดำเนินงาน



- เพาะชำกล้าไม้ ๔๐๐ ต้น (๑๓.๓๓%)
- สนับสนุนวัสดุน้ำมันเชื้อเพลิง ๒ ครั้ง (๑๖.๖๗%)
- สาธิตการใช้ปุ๋ยพืชสด ๑๐ ไร่ (๑๖.๖๗%)
- สาธิตการทำการใช้น้ำหมักชีวภาพ ๒๐ ไร่ (๑๐.๐๐%)
- สาธิตการทำปุ๋ยหมักสูตรพระราชทานฯ ๖ ไร่ (๑๐.๐๐%)

# ศูนย์พัฒนาปศุสัตว์ตามพระราชดำริ อำเภอด่านซ้าย จังหวัดเลย



## วัตถุประสงค์

เพื่อสนองพระราชดำริพระบาทสมเด็จพระปรมินทรมหาภูมิพลอดุลยเดช และกรมสมเด็จพระเทพฯ ที่พระราชทานให้ศูนย์พัฒนาปศุสัตว์ตามพระราชดำริ อำเภอด่านซ้าย จังหวัดเลย ให้เป็นศูนย์กลางการผลิตพันธุ์สัตว์และส่งเสริมขยายพันธุ์สัตว์ไปสู่โครงการอันเนื่องมาจากพระราชดำริที่ขาดแคลน และราษฎรที่ยากจนในเขตพื้นที่ไม่ไกลจากศูนย์ศึกษาวิจัยเทคโนโลยีด้านปศุสัตว์ เพื่อเป็นแหล่งเรียนรู้และฝึกอบรม ให้ผู้สนใจนำไปพัฒนาการประกอบอาชีพตามแนวทางปรัชญาเศรษฐกิจพอเพียง และขยายผลการพัฒนาสู่พื้นที่เป้าหมายให้มีการพัฒนาอย่างยั่งยืน



## ผลการดำเนินงาน

งานสาธิตการเลี้ยงสัตว์ จำแนกเป็น สุกร ๘ ตัว สัตว์ปีก ๓๐๐ ตัว ดำเนินการครบตามเป้าหมาย การส่งเสริมการเลี้ยงสัตว์ ได้แก่ การฝึกอบรมเกษตรกร ๑๔๐ ราย คิดเป็นร้อยละ ๗๓.๖๘ ของเป้าหมาย ๑๙๐ ราย กิจกรรมการสาธิต โดยสาธิตการทำและใช้น้ำหมักชีวภาพ ๑๐๐ ไร่ คิดเป็นร้อยละ ๓๓.๓๓ ของเป้าหมาย ๓๐๐ ไร่ และทำปุ๋ยหมักสูตรพระราชทานฯ ๒๕ ไร่ คิดเป็นร้อยละ ๕๐.๐๐ ของเป้าหมาย ๕๐ ไร่ กิจกรรมที่เหลืออยู่ระหว่างดำเนินการ

## เป้าหมาย



พื้นที่โครงการเป็นที่ดินในพระปรมาภิไธย จำนวน ๔ แปลง เนื้อที่รวม ๑๕๑ ไร่ ๓ งาน ๕๗ ตารางวา และที่ดินสาธารณประโยชน์ที่ขอใช้ประโยชน์เพิ่มเติม ป่าโคกดงน้อย เนื้อที่ประมาณ ๗๐๐ ไร่ ส่งเสริมในโรงเรียนตำรวจตระเวนชายแดนในจังหวัดเลย พื้นที่รอบศูนย์พัฒนาปศุสัตว์ตามพระราชดำริ พื้นที่พัฒนาเพื่อความมั่นคงชายแดน จังหวัดเลย เพชรบูรณ์ พิษณุโลก และอุดรดิตถ์

เกษตรกรเป้าหมาย ได้แก่ โรงเรียนโครงการตามพระราชดำริ นักเรียนและผู้ปกครองนักเรียน เกษตรกรในพื้นที่พัฒนาเพื่อความมั่นคงชายแดน เกษตรกรพื้นที่โครงการอันเนื่องมาจากพระราชดำริ ราษฎรผู้สนใจทั่วไป และประชาชนผู้ด้อยโอกาส

เป้าหมายการดำเนินงาน เกิดความมั่นคงด้านอาหารระดับครัวเรือน ไม่น้อยกว่า ๓,๐๐๐ ครัวเรือน เด็กนักเรียนมีอาหารโปรตีนบริโภคอย่างเพียงพอ ไม่น้อยกว่า ๗๐ โรงเรียน

## งบประมาณ

๓,๓๐๐,๖๐๐ บาท  
เบิกจ่าย ๒๑๕,๐๐๐ บาท  
(๖.๕๑%)



## หน่วยงานรับผิดชอบ

กรมปศุสัตว์ ร่วมกับ สป.กษ. กรมประมง กรมวิชาการเกษตร กรมหม่อนไหม กรมพัฒนาที่ดิน กรมตรวจบัญชีสหกรณ์ กรมส่งเสริมการเกษตร และกรมส่งเสริมสหกรณ์



# โครงการคลินิกเกษตรเคลื่อนที่ในพระราชานุเคราะห์ฯ

## หน่วยงานที่รับผิดชอบ

กรมส่งเสริมการเกษตร เป็นหน่วยงานหลักร่วมกับ กรมปศุสัตว์ กรมประมง กรมวิชาการเกษตร กรมตรวจบัญชีสหกรณ์ กรมส่งเสริมสหกรณ์ กรมพัฒนาที่ดิน สำนักงานการปฏิรูปที่ดินเพื่อเกษตรกรรม และหน่วยงานในสังกัดกระทรวงเกษตรและสหกรณ์



งบประมาณ

ได้รับ ๒๗.๒๘๔ ลป.

## วัตถุประสงค์โครงการ

เพื่อเป็นการเฉลิมพระเกียรติเนื่องในวันเฉลิมพระชนมพรรษาพระบาทสมเด็จพระวชิรเกล้าเจ้าอยู่หัว เพื่อให้เกษตรกรที่มีปัญหาด้านการเกษตรในพื้นที่ห่างไกลสามารถเข้าถึงการบริการทางวิชาการ และได้รับการแก้ไขปัญหาด้านการเกษตรอย่างครบวงจรในคราวเดียวกัน รวมทั้งเพื่อบูรณาการความร่วมมือระหว่างหน่วยงานวิชาการ หน่วยงานส่งเสริม และศูนย์บริการ และถ่ายทอดเทคโนโลยีการเกษตรประจำตำบลในการให้บริการในการแก้ไขปัญหาทางการเกษตรร่วมกัน

เบิกจ่ายแล้ว ๓.๑๕๓ ลป.

๑๑.๕๖%



ผลการดำเนินงาน

เป้าหมาย

การจัดงานคลินิกเกษตร ๓๐๘ ครั้ง ๗๗ จังหวัด

เกษตรกรเป้าหมาย

๑๓๔,๗๒๕ ราย

ประเด็นที่พบ

- งบประมาณในการจัดงานคลินิกไม่เพียงพอ
- ขอบที่นำมาแจกไม่เพียงพอ



รับบริการแล้ว ๑๖,๘๘๓ ราย

๑๒.๕๓%



# โครงการพัฒนาศูนย์เครือข่ายปราชญ์ชาวบ้าน



## วัตถุประสงค์

- เพื่อขยายผลการเรียนรู้อย่างต่อเนื่องจากปีที่ผ่านมา โดยสนับสนุนให้เกษตรกรที่เข้าร่วมโครงการฯ มีความรู้ ความเข้าใจในการดำเนินการพัฒนาการเกษตรตามแนวทฤษฎีใหม่ โดยยึดปรัชญาเศรษฐกิจพอเพียง และสามารถนำความรู้ที่ได้รับไปปรับใช้กับการประกอบอาชีพได้
- เพื่อสนับสนุนให้เกษตรกรที่เข้าร่วมโครงการฯ มีศักยภาพในการดำเนินกิจกรรมทางการเกษตรตามแนวทฤษฎีใหม่ขั้นก้าวหน้าได้



## เป้าหมายของโครงการ



## อบรมเกษตรกร

จำนวน ๘,๕๖๐ ราย



งบประมาณ ๓๔.๖๖๖ ล้านบาท



เบิกจ่าย ๗.๑๖๔ ล้านบาท (๒๐.๖๗%)



## ผลการดำเนินงาน

- ✓ ศูนย์เครือข่ายปราชญ์ชาวบ้านเข้าร่วมโครงการ ๑๐๒ ศูนย์ เป้าหมาย ๗๐ ศูนย์ **คิดเป็นร้อยละ ๑๔๕.๗๑**
- ✓ ฝึกอบรมเกษตรกรทั่วไปได้ ๒,๕๗๒ ราย เป้าหมาย ๘,๕๖๐ ราย **คิดเป็นร้อยละ ๓๐.๐๕**

## ประเด็นที่พบจากการติดตามในพื้นที่

- มีอุปสรรคในการคัดเลือกเกษตรกรรายใหม่ เพื่อเข้าร่วมอบรม
- เกษตรกรที่ผ่านการฝึกอบรมแล้วต้องการเข้ารับการฝึกอบรมซ้ำ
- งบประมาณไม่เพียงพอสำหรับการดำเนินงาน

## ข้อเสนอแนะ

- ควรเปิดโอกาสให้เกษตรกรที่ผ่านการอบรม สามารถเข้ารับการอบรมซ้ำได้แต่ต้องอยู่ภายใต้เงื่อนไข
- ควรมีการสนับสนุนปัจจัยการผลิตทางการเกษตรเบื้องต้นให้กับเกษตรกรที่ผ่านการอบรม
- ควรมีการจัดสรรงบประมาณเพิ่มเติมเพื่อพัฒนาปรับปรุงศูนย์ฯ



ศูนย์ประเมินผล

สำนักงานเศรษฐกิจการเกษตร

กระทรวงเกษตรและสหกรณ์ เกษตรกลาง บางเขน

ถนนพหลโยธิน แขวงลาดยาว เขตจตุจักร กรุงเทพฯ ๑๐๙๐๐

โทรศัพท์ ๐ ๒๕๗๙ ๐๕๐๗ โทรสาร ๐ ๒๕๗๙ ๐๕๐๗

[www.eva.oae.go.th](http://www.eva.oae.go.th)